



# MUSÉES.WAPI

## Éditorial

# UNE OFFRE MUSÉALE LARGE...



Exposition D'Ambroise Paré à Louis Pasteur, un grand cabinet de curiosités, Hôpital Notre-Dame à la Rose, Lessines (page 6)

©Francis Vauban

Le réseau des Musées de Wallonie picarde vous propose le troisième numéro de son Journal des Musées. Avec plus de 50 membres à son actif, nombreuses sont les activités qui jalonnent les mois à venir... Le Comité éditorial a voulu, à cette occasion, mettre à l'honneur la programmation du prochain semestre.

Certains musées n'ont pas de trêve hivernale et vous proposent de nombreuses activités en dehors de leurs sentiers battus. Expositions temporaires, animations, stages, conférences ou spectacles, il y en a pour tous les goûts et tous les âges ! Force est de constater que le réseau des Musées propose un large éventail d'activités, aux thématiques et modalités diverses.

### Le troisième numéro du Journal : un agenda

Le Journal suit une logique chronologique. Une rubrique « En cours » présente l'ensemble des expositions et activités débutées avant novembre (mois de parution du Journal n°3) et qui se poursuivent en 2016. Ensuite, classés par mois, vous trouverez l'ensemble des événements à venir. Enfin, une série d'articles de fond aisément repérables grâce à leurs titres et fonds de couleur vous feront entrer plus avant dans plusieurs musées du réseau, lieux culturels dynamiques ouverts à tous les publics.

### De nouveaux membres dans notre réseau

Nous sommes heureux de saluer ici l'arrivée dans notre réseau des Musées de Wallonie picarde le musée « Du Fil à L'Ouvrage » ouvert depuis le mois de février 2015. Ce musée, situé à Ellezelles, est considéré comme le plus petit de Wallonie picarde avec ses 20m<sup>2</sup>. Né de la passion d'une mère et de sa fille, ce musée est dédié à la couture. Plus à l'ouest de la Wallonie picarde, à Mouscron, le nouveau « Centre d'Interprétation Marcel Marlier, dessine-moi Martine » a été inauguré fin septembre. À destination des familles, ce musée met à l'honneur Marcel Marlier, illustrateur de renom et auteur de la célèbre Martine, son héroïne de papier. Enfin, soulignons également la réouverture du Musée International de la Base Aérienne de Chièvres en avril dernier après plusieurs années de rénovation. Pour plus de 30 musées du réseau, les six mois à venir sont donc bien chargés. Découvrez vite l'ensemble de cette offre muséale. Les musées qui ferment durant la saison hivernale, de novembre à mars, vous donnent, quant à eux, rendez-vous l'année prochaine, en avril 2016, pour l'ouverture de leur nouvelle saison.

### Raphaël Debruyne

Conservateur de l'Hôpital Notre-Dame à la Rose  
Président de l'asbl CultureWapi

# EN COURS

## DE FONTENOY À WATERLOO

**EXPOSITION TEMPORAIRE  
JUSQU'AU 3 JANVIER 2016**

MUSÉE D'ARMES ET D'HISTOIRE MILITAIRE  
TOURNAI

De Fontenoy à Waterloo, voici une exposition exceptionnelle par la rareté des pièces réunies pour évoquer ces deux batailles majeures ! Armes des combattants des deux camps, dont bon nombre proviennent du champ de bataille, plans et gravures ainsi qu'un film sur le siège de Tournai de 1745 et la bataille de Fontenoy en 1815 plongent le visiteur au cœur de l'Histoire.

2,6€/individuel 2,1€/groupes, senior, jeunes 1€/scolaire. Horaire d'hiver (à partir du 1<sup>er</sup> novembre) de 9h30 à 12h et de 14h à 17h. Fermé le mardi et dimanche matin. Fermé les 25 et 26 décembre 2015 et les 1<sup>er</sup> et 2 janvier 2016. 069/21 19 66  
[www.tournai.be](http://www.tournai.be)



De Fontenoy à Waterloo. Affiche de l'exposition.

## JEUX DE MIROIR - CENT CHEFS-D'ŒUVRE RASSEMBLÉS DES MUSÉES DE LIÈGE ET DE TOURNAI

**EXPOSITION TEMPORAIRE  
JUSQU'AU 3 JANVIER 2016**  
MUSÉE DES BEAUX-ARTS  
TOURNAI

Voici un projet tout à fait exceptionnel concrétisant l'alliance entre deux musées en Fédération Wallonie-Bruxelles : le Musée des Beaux-Arts de Liège et le Musée des Beaux-Arts de Tournai. Cette exposition mettra en lumière l'extraordinaire complémentarité de ces deux collections d'exception à travers une sélection inédite d'œuvres marquantes choisies selon un « jeu de miroir » autour d'une trentaine de thématiques. Les œuvres seront en effet présentées en binômes et inviteront à porter un regard nouveau sur ces deux grandes collections.

L'occasion également de souligner les points forts des deux ensembles : d'une part, le modernisme des collections de la Ville de Liège, d'autre part, l'impressionnisme avec le fonds Van Cutsem de Tournai. L'exposition mettra également en lumière, de manière sous-jacente, les parallélismes qui peuvent être effectués entre ces collections, toutes deux conservées et exposées en Communauté française et appartenant à des villes frontalières incluses dans les « eurométropoles » Liège-Aix-Maestricht et Tournai-Lille-Courtrai. Deux villes enfin qui, d'un point de vue historique, sont les berceaux de deux dynasties, mérovingienne et carolingienne, qui ont respectivement forgé l'identité latine et germanique de l'Europe, parfaite synthèse de la Belgique. Horaire d'hiver (à partir du 1<sup>er</sup> novembre) de 9h30

à 12h et de 14h à 17h. Fermé le mardi et dimanche matin. Fermé les 25 et 26 décembre 2015 et les 1<sup>er</sup> et 2 janvier 2016.  
[www.tournai.be](http://www.tournai.be)



Portrait équestre de Louis XIV, 1668, Charles Le Brun ©Musée des Beaux-Arts de Tournai

## 29<sup>ÈME</sup> CONCOURS « DÉCOUVREZ VOTRE MUSÉE »

**ANIMATION  
JUSQU'AU 17 JANVIER 2016**  
MUSÉE DE FOLKLORE  
MOUSCRON

Cette année, la 29<sup>ème</sup> édition de « Découvrez votre Musée » se met en lien avec la thématique de l'Année internationale de la lumière et des technologies fondées sur la lumière, initiative des Nations-Unies. Les collections du Musée vous présenteront les modes d'éclairage et leur évolution exponentielle depuis le milieu du 18<sup>ème</sup> siècle. Les réflexions suscitées par le focus historique offrent également des clés de décodage sur le rôle essentiel que joue la lumière dans notre vie quotidienne et sur leur utilisation « durable ». Venez titiller vos sens d'observation et d'orientation et participez au jeu-concours pour devenir un vrai « détecteur de lumière » ! 10 énigmes à élucider, toutes les réponses dans les salles d'exposition.

Accessible à tous (individuels, familles et groupes). Questionnaires adaptés. Nombreux prix à gagner ! 2,5€/adulte 1,25€/enfant, étudiant 2€/senior, 6€/famille 2€/scolaire (musée+parcours).  
056/86 04 66 - [musee.folklore@mouscron.be](mailto:musee.folklore@mouscron.be)  
[www.mouscron.be/musee](http://www.mouscron.be/musee)



Gazpard et Gazton ©Musée de Folklore de Mouscron

## LA RUBANERIE EN FÊTES !

**EXPOSITION TEMPORAIRE  
JUSQU'AU 21 FÉVRIER 2016**

MUSÉE DE LA RUBANERIE COMINOISE  
COMINES-WARNETON

**Louches, lumières, pierrots et marmousets...**  
Comines doit son développement économique à l'activité textile qui s'y développa dès la fin du 12<sup>ème</sup> siècle. Fiers de leur ouvrage et respectueux des règles de vies qui les entouraient, les tisserands ont balisé les jours et les mois de célébrations mêlant religion, traditions laborieuses et sens de la fête. Aujourd'hui encore, la ducasse Sainte-Anne ou des Marmousets, le « pierrot » de la Sainte-Catherine, ou encore la Fête des Louches s'en souviennent, même si ces manifestations ont subi une « remise à neuf » depuis plusieurs décennies.

Ainsi, la fête des Marmousets n'est en réalité que l'actualisation des célébrations en l'honneur de Sainte-Anne, la patronne des tisserands. En 1989, deux géants, Aristide le Meilleur et Eugénie la Douceur, son épouse, tous deux revêtant le costume traditionnel des rubaniers, vinrent parfaire la procession. Ils sont épaulés depuis 2009 par Luc le Marmouset et Simon le Rubanier. Pour découvrir l'histoire du culte de Sainte-Anne à Comines et son actualisation contemporaine, une étude historique inédite intitulée « De Sainte-Anne à la Fête des Marmousets (1700?-1983) : ruban, foi, fibres et hommes... » paraîtra le 4 décembre dans le nouveau tome des « Mémoires de la Société d'Histoire de Comines-Warneton ».

Par ailleurs, d'autres activités connaissent un sommeil en attendant peut-être de renaître un jour, à l'image de la fête des épeuteurs ou de celle des lumières, dont les moments forts nous sont connus par des documents d'archives. Cependant, une chose demeure incontestable : le marmouset cominois sait comment faire rimer travail et fêtes !  
Ouvert tous les jours (sauf fériés) du mardi au vendredi de 9h à 11h30 et de 13h30 à 16h30. 3€/adulte 1€/PMR et enfant (6 à 12 ans) gratuit/enfant - 6 ans.  
Visites sur rendez-vous au 056/ 58 77 68 ou [larubanerie@yahoo.fr](mailto:larubanerie@yahoo.fr) <http://larubanerie.wordpress.com>



Simon le Rubanier ©Musée de la Rubanerie cominoise



Chasseurs de la Préhistoire africaine ©Musée d'Histoire et d'Archéologie

de 14h à 18h. En week-end de 14h à 18h30.  
8,5€/adulte 7,5€/senior, 6€/étudiant, enseignant,  
demandeur d'emploi 3,5€/enfant 5€/lessinois.  
Fermeture annuelle du 22 décembre 2015 au 4 janvier  
2016. L'accès au musée donne gratuitement accès à  
l'exposition.  
[www.notredamealarose.com](http://www.notredamealarose.com)



Les Hospices de Beaune s'invitent à l'Hôpital Notre-Dame à la Rose ©Paul M.R. Maeyaert

## RÉSERVE AFRICAINE ET RESTITUTION DE RÉSIDENCE DE DEUX ARTISTES AU MUSÉE : CATHERINE LAVOCAT ET MARIANNE NOLARD

EXPOSITION TEMPORAIRE  
JUSQU'AU 15 MARS 2016  
MUSÉE D'HISTOIRE ET D'ARCHÉOLOGIE  
TOURNAI

Au matériel lithique ancien que le musée possède, est venue s'ajouter la collection 'ethnique' G. Coulon consistant en merveilles ramenées lors de missions africaines, principalement du Mali. Pour compléter cette exposition, deux artistes ont été invitées à se pencher sur ces collections, à s'en inspirer en toute indépendance et à créer en donnant libre cours à leur imagination. Catherine Lavocat et Marianne Nolard se sont mises à l'œuvre, indépendamment l'une de l'autre. Ainsi, l'art vient-il se mêler aux pièces authentiques et apporter une touche innovante à ce matériel. *Horaires d'hiver (à partir du 1<sup>er</sup> novembre) de 9h30 à 12h et de 14h à 17h. Fermé le mardi et dimanche matin. Fermé les 25 et 26 décembre 2015 et les 1<sup>er</sup> et 2 janvier 2016.*  
[www.tournai.be](http://www.tournai.be)

## LES HOSPICES DE BEAUNE S'INVITENT À L'HÔPITAL NOTRE-DAME À LA ROSE

EXPOSITION TEMPORAIRE  
JUSQU'AU 31 MARS 2016  
HÔPITAL NOTRE-DAME À LA ROSE  
LESSINES

C'est la toute première fois que tableaux, orfèvrerie, meubles, vaisselle, tapisseries, statues et objets du quotidien traversent la frontière française. Ces objets permettent de mettre en évidence les similitudes entre les deux hôpitaux historiques, les Hospices de Beaune et l'Hôpital Notre-Dame à la Rose. La qualité exceptionnelle du patrimoine conservé dans ces deux institutions rend cette exposition incontournable.  
*Tous les jours de la semaine (sauf les lundis non fériés),*



Un rat de Gambie sur des mines antipersonnelles ©Musée d'Histoire Naturelle et Vivarium

## LES ANIMAUX ET LA GUERRE

EXPOSITION TEMPORAIRE  
PROLONGATION JUSQU'EN JUIN 2016  
MUSÉE D'HISTOIRE NATURELLE ET VIVARIUM  
TOURNAI

**Depuis que les communautés humaines ont commencé à se structurer et donc, à se faire la guerre, les espèces animales ont été entraînées dans ces luttes ou impactées par leurs conséquences.**

Si l'on pense immédiatement aux animaux utilisés comme auxiliaires guerriers, il faut se rappeler que, dans bon nombre d'autres domaines, ils ont été impliqués de manière directe ou indirecte lors des conflits. Sans prétendre à l'exhaustivité et sans oublier que les êtres humains furent incontestablement les premières victimes de ces folies, ce sont aussi à ces contributeurs involontaires que l'exposition rend hommage.

Très présents dans les conflits anciens, les animaux de combat (chiens, éléphants,...) vont perdre peu à peu leur prépondérance. L'exposition rappelle que, dans les domaines de la logistique, de l'approvisionnement en viande, du renseignement et même du soutien moral, des espèces comme le cheval, le chien, le pigeon vont assumer des rôles majeurs dans les conflits. On estime à 14 millions, le nombre de bêtes enrôlées durant le premier conflit mondial !

Des espèces bien moins médiatisées ont été ou sont encore utilisées : dauphins, otaries... mais aussi rats de Gambie qui s'avèrent être d'efficaces auxiliaires dans le déminage. Enfin, les folies dévastatrices des humains entraînent des répercussions majeures sur l'environnement dans son ensemble. Pensons

un instant à ces biotopes vietnamiens dévastés ou évoquons les conflits en Lybie qui ont mis à mal les populations de tortues de Kleinmann déjà en danger critique d'extinction. Espérons que les spécimens reproduits à Tournai et dans d'autres parcs zoologiques européens puissent un jour recoloniser les territoires qui furent initialement les leurs. *Édition d'un catalogue bilingue, disponible à l'accueil du musée, 12€*  
*Horaires d'hiver (à partir du 1<sup>er</sup> novembre) de 9h30 à 12h et de 14h à 17h. Fermé le mardi et dimanche matin. Fermé les 25 et 26 décembre 2015 et les 1<sup>er</sup> et 2 janvier 2016.*  
[www.tournai.be](http://www.tournai.be)

## CAUS'QUE CÈ D'CHA ? QU'EST-CE DONC ?

EXPOSITION TEMPORAIRE  
JUSQUE FIN 2016  
ÉCOMUSÉE DU PAYS DES COLLINES  
ELLEZELLES

40 objets insolites à identifier ! 40? L'âge de l'Écomusée... Une visite ludique, à la recherche des temps perdus et à venir du Pays des Collines!  
*Ouvert toute l'année du lundi au vendredi, de 10h à 16h30. Fermé le samedi et durant les vacances d'hiver. 3€/adulte 2,5€/senior ou habitant du Pays des Collines 1,5€/enfant.*  
[www.ecomusee.eu](http://www.ecomusee.eu)



Fer à Beignets ©Ecomusée du Pays des Collines

## JACK S'EST FAIT LA MALLE

### VISITE-JEU EN FAMILLE NOUVEAUTÉ

MUSÉE DES ARTS DE LA MARIONNETTE  
TOURNAI

Envie de découvrir le musée tout en vous amusant ? Laissez-vous tenter par cette nouvelle expérience ludique à vivre en famille !

La marionnette Jack a disparu ! L'équipe du musée a besoin de vous pour lui faire retrouver sa place parmi les autres marionnettes ! Au cours de votre enquête, vous serez amenés à résoudre des énigmes, expérimenter des techniques de manipulation, relever de nombreux défis... Au bout du chemin, une surprise vous attend !

Disponible tous les jours (réservation souhaitée). 4€/adulte 3€/enfant.

069/88 91 40 - [maisondelamarionnette@skynet.be](mailto:maisondelamarionnette@skynet.be)

[www.museedesartsdelamarionnette.be](http://www.museedesartsdelamarionnette.be)

## LE RÉSEAU DES MUSÉES DE WALLONIE PICARDE S'AGRANDIT : PRÉSENTATION DU CENTRE D'INTERPRÉTATION MARCEL MARLIER, DESSINE-MOI MARTINE

### MOUSCRON

Inauguré le 29 septembre 2015, le Centre d'interprétation Marcel Marlier vous propose de découvrir la vie et l'œuvre de l'illustrateur. Par le biais de documents d'archives, d'objets personnels et de témoignages inédits, vous apprendrez à connaître cet artiste hors du commun. Ses techniques et sa méthode de travail seront largement abordés dans des vidéos mettant en exergue le talent pictural de ce Mouscronnois d'origine.

À l'étage, vous voyagez en compagnie de Martine, l'héroïne de papier qu'il a créée avec Gilbert Delahaye et qui l'a rendu célèbre dans le monde entier. Grâce à une scénographie originale et colorée, vous serez invité à revisiter les albums à travers des thèmes chers à l'illustrateur comme la nature, les animaux, les activités domestiques ou les loisirs. Pendant que les plus jeunes profiteront des jeux, des films et des installations multimédia, les adultes à la recherche d'authenticité pourront admirer les magnifiques croquis de Marcel Marlier. La visite se terminera par une bibliothèque et un salon de lecture où chacun pourra feuilleter librement les livres du dessinateur qui ont bercé plusieurs générations de lecteurs.

Au terme de cette promenade remplie de découvertes et de surprises, les visiteurs découvriront sans nul doute des facettes moins connues de la carrière de Marcel Marlier telles que son travail dans le monde de la publicité, ses études de mouvement et ses esquisses, ses collections certes moins populaires que la série Martine mais tout aussi magiques.

Installé dans les dépendances du Château entièrement rénovées, le « Centre Marcel Marlier, dessine-moi Martine » est un lieu ouvert et ludique conçu avant tout pour plaire aux familles. Une grande place est accordée aux nouvelles technologies : écrans tactiles, jeux vidéo, réalité augmentée, autant d'aménagements numériques capables de vous immerger dans l'univers tendre

et innocent de Marcel Marlier. En marge de l'exposition permanente, des activités temporaires, comme des journées événementielles, des weekends thématiques ou encore des animations artistiques et créatives, viendront dynamiser le site toute l'année.

Château des Comtes - Avenue des Seigneurs de Mouscron, 1 à Mouscron. Ouvert du mardi au vendredi de 9h à 17h (17h30 le mercredi) - le samedi de 10h30 à 18h - le dimanche de 14h à 18h. Fermé les jours fériés.

056/39 24 90 - [centremarcelmarlier@mouscron.be](mailto:centremarcelmarlier@mouscron.be)

[www.centremarcelmarlier.be](http://www.centremarcelmarlier.be)



Martine et Marcel Marlier, son créateur ©Casterman

## LA RIVIÈRE BLEUE DU DRAGON

### AVENTURE-JEU NOUVEAUTÉ

MAISON DU PAYS DES COLLINES  
ELLEZELLES

Ellezelles vit sous la protection d'un Dragon qui sème de grands arbres grâce à la magie de l'eau bleue. Mais quand le Dragon est enlevé, les arbres ne poussent plus. Votre Mission : retrouver le Dragon et faire couler l'eau bleue pour redonner vie au village.

L'Aventure-Jeu® est un jeu de piste qui utilise le patrimoine de la ville comme décor à une histoire qui se déroule dans un univers fantastique. La famille se procure un sac Aventure-Jeu® à la Maison du Pays des Collines. C'est une sorte de « malle au trésor » dans laquelle on trouve un grand plan et divers objets correspondant à l'énigme à résoudre : jeu de cartes, fiole, puzzle, etc. L'univers fantastique, la dramatisation qui lance le défi et les accessoires magiques, servent de fil conducteur à l'aventure...

Compter environ 2h pour résoudre l'énigme. 10€

068/54 46 00 - [info@pnpc.be](mailto:info@pnpc.be)

[www.paysdescollines.be](http://www.paysdescollines.be)



Aventure-Jeu ©Maison du Pays des Collines

# NOVEMBRE

2015

## LA GRANDE GUERRE DANS LES GRANDES LIGNES

### EXPOSITION TEMPORAIRE

DU 9 AU 20 NOVEMBRE 2015

CENTRE D'INTERPRÉTATION 14-18 -

PLUGSTREET EXPÉRIENCE

COMINES-WARNETON

Plugstreet 14-18 experience accueillera l'exposition développée par la Province du Hainaut et l'Institut des Vétérans consacrée à la Première Guerre mondiale. Cette exposition évoque les grands thèmes de la guerre mais également des faits moins connus : l'attentat de Sarajevo, les grands combats, l'occupation, le ravitaillement... L'exposition retrace également l'histoire de la Première Guerre mondiale sur le plan international, belge et local.

Visites guidées sur réservation. 056/48 40 00

[www.pluginstreet1418.be](http://www.pluginstreet1418.be)

## 2 ANS DÉJÀ...

CENTRE D'INTERPRÉTATION 14-18

PLUGSTREET EXPERIENCE

COMINES-WARNETON

**Depuis novembre 2013, au bord des bois de Ploegsteert et à proximité directe du Mémorial britannique, le centre d'interprétation Plugstreet 14-18 experience retrace quatre années de guerre tragique vécue par les habitants et les militaires venus combattre au front. Plugstreet 14-18 experience vous plonge au cœur de l'émotion toujours présente...**

À côté des nombreux cimetières et sites de la Grande Guerre, cet espace muséal complète la découverte du conflit sur le territoire de Comines-Warneton, durement touchée par les combats, et met en valeur l'histoire que dégagent les lieux de mémoire. Une approche émouvante du vécu et de la cohabitation des civils et des militaires, tel est l'objectif de Plugstreet 14-18 experience.

Le centre d'interprétation vous emmène également à la découverte du paysage mémoriel. Celui-ci porte aujourd'hui encore les stigmates de la Grande Guerre : abris, cratères de mines dans nos bois et nos campagnes. De nombreux sites proches du centre d'interprétation invitent à la réflexion et au recueillement tels le Mémorial de Ploegsteert, les cimetières britanniques (20 cimetières sur l'entité), les stèles et plaques commémoratives. Des circuits de promenade « Sur les chemins du souvenir », proposés par l'Office du Tourisme de Comines-Warneton, les rendent facilement accessibles.

Le 4 octobre dernier, le Ministère de la Culture et du Patrimoine de la Nouvelle-Zélande a inauguré le nouveau diorama installé à Plugstreet 14-18 experience.

Visites de groupes guidées par l'Office du Tourisme de Comines-Warneton sur réservation. Chaque 1<sup>er</sup> vendredi du mois, à 19h, le Last Post résonne dans l'enceinte du Mémorial de Ploegsteert, Plugstreet 14-18 Experience reste accessible jusque 19h également. 5€/adulte 4€/enfant (-12 ans), étudiant, PMR, enseignant

[www.pluginstreet1418.com](http://www.pluginstreet1418.com) - 056/55 56 00

## DE L'OMBRE AUX LUMIÈRES

**EXPOSITION TEMPORAIRE**  
DU 7 NOVEMBRE 2015 AU 31 AOÛT 2016  
MUSÉE DE FOLKLORE  
MOUSCRON

De tout temps, l'Homme a voulu sortir de l'ombre pour rejoindre la lumière, depuis la domestication du feu jusqu'à la lampe à incandescence. Dans la foulée du Concours « Découvrez votre Musée », l'exposition temporaire « De l'ombre aux lumières » vous projettera dans le quotidien de nos aïeux, utilisant des lampes tempête ou pigeon, saluant les allumeurs de réverbères, creusant des allumoirs ou rêvant grâce aux lanternes magiques... Outre la mise en valeur de nos collections patrimoniales sur la thématique, la visite se complète de témoignages, d'expériences ludiques et d'un parcours famille (à partir du 6 février).

056/86 04 66 - [musee.folklore@moucron.be](mailto:musee.folklore@moucron.be)  
[www.moucron.be/musee](http://www.moucron.be/musee)

## FRANÇOIS POURBUS L'ANCIEN, DE L'ABBAYE SAINT-MARTIN AU SÉMINAIRE ÉPISCOPAL DE TOURNAI (16<sup>ÈME</sup> AU 21<sup>ÈME</sup> SIÈCLE)

**EXPOSITION TEMPORAIRE**  
DU 14 AU 27 NOVEMBRE 2015  
SÉMINAIRE ÉPISCOPAL  
TOURNAI

Le récent traitement par l'Institut Royal du Patrimoine Artistique des dix-sept panneaux peints par François Pourbus l'Ancien pour l'abbaye Saint-Martin de Tournai (Vie de Saint-Martin et Passion du Christ) a fourni une riche moisson d'informations nouvelles sur la composition de cet ensemble exceptionnel, classé comme « Trésor de la Communauté française » en 2013. Commissaires : Aude Briau, Institut royal du Patrimoine artistique (Bruxelles) et le Séminaire de Tournai avec la collaboration de l'Office du Tourisme et de l'Association des Guides de la Ville de Tournai.

Musée au 1<sup>er</sup> étage. Visites guidées exclusivement, sauf le dimanche matin et le lundi. Renseignements et inscription obligatoire à l'Office du Tourisme de Tournai.  
069/22 20 45 - [info@visittournai.be](mailto:info@visittournai.be)  
[www.visittournai.be](http://www.visittournai.be)



François Pourbus l'Ancien, Le Christ entre les larrons, 1574 ©KIK-IRPA, Bruxelles

## CONCERT DE MUSIQUE RENAISSANCE

LE 21 NOVEMBRE 2015  
ÉGLISE DU SÉMINAIRE  
TOURNAI

Avec la participation de l'académie de musique Saint-Grégoire.

À 20h. Renseignements auprès de Stéphane Detournay.  
069/22 41 33 - [academiesaintgregoire@gmail.com](mailto:academiesaintgregoire@gmail.com)  
[www.seminaire-tournai.be](http://www.seminaire-tournai.be)

## VISITE-DÉCOUVERTE

**DÉCOUVERTE**  
LE 14 NOVEMBRE 2015  
MUSÉE DE LA RUBANERIE COMINOISE  
COMINES-WARNETON

Le Musée de la Rubanerie en collaboration transfrontalière avec l'Office de Tourisme et la Ville de Comines-France vous invite à la découverte des monuments anciens du cimetière du Nord de Comines-France. Venez découvrir ces trésors de l'art funéraire (1860-1950) au cours d'une conférence-promenade qui allie art, histoire et patrimoine.

Rendez-vous à 14h à la Maison du Patrimoine, rue du Pont, 4-6, Comines (France). Départ 14h30. Entrée gratuite sur réservation au 056/58 77 68



Rome en pays nervien - Affiche de l'exposition

## ROME EN PAYS NERVIEN

**EXPOSITION TEMPORAIRE**  
JUSQU'AU 20 NOVEMBRE 2015  
ESPACE GALLO-ROMAIN  
ATH

Depuis le 5 février 2015, l'Espace gallo-romain d'Ath et le Forum antique de Bavay vous invitent par delà le temps et les frontières à la découverte de la « Cité des Nerviens ».

Les recherches archéologiques menées ces dernières décennies permettent de mettre en évidence le passé commun de ce territoire qui s'étendait de part et d'autre de la frontière franco-belge.

Grâce aux deux expositions complémentaires proposées simultanément à Ath et à Bavay, vous découvrirez de nombreuses pièces archéologiques inédites, riches et exceptionnelles.

L'exposition « Rome en pays nervien » a permis l'édition d'un ouvrage de synthèse sur la cité des Nerviens qui n'avait pas bénéficié jusqu'à présent d'une approche aussi complète. Abordant tous les aspects de la vie quotidienne depuis les premiers temps de la conquête jusqu'à la fin du 4<sup>ème</sup> siècle ap. J.-C., l'ouvrage compile et synthétise les données issues des découvertes archéologiques réalisées ces dernières décennies.

Du mardi au vendredi de 10h à 12h et de 13h à 17h. Les week-end et jours fériés de 14h à 18h.

6€/adulte 5,5€/senior 5€/étudiant et enseignant  
5,5€/handicapé 14€/ticket famille (à p. de 3 pers.)  
068/26 92 33

<http://romeenpaysnervien.lenord.fr>



Prophète assis ©Musée d'Histoire et de Folklore d'Ath

## ON A RETROUVÉ LE « PROPHÈTE ASSIS »

COLLECTION DU MUSÉE D'HISTOIRE ET  
DE FOLKLORE D'ATH  
ATH

En 1956, à son décès, Léon Despret lègue au Cercle d'Histoire d'Ath deux statuètes en noyer représentant des « Prophètes assis ». Les deux statues sont présentées au Musée d'Histoire et de Folklore dès son ouverture en 1966.

Malheureusement, au début des années '90, le musée est victime d'un vol et les pièces disparaissent. En mars 2014, une des œuvres réapparaît sur le marché de l'art, elle est proposée à la vente chez Christie's à Paris. Les experts de la célèbre maison de vente reconnaissent cependant la pièce et identifient sa provenance : il s'agit d'une des deux statuètes volées à Ath.

Différents contacts avec les autorités et le propriétaire sont pris. Etant donné la bonne foi de ce dernier et la prescription du vol, un rachat est envisagé. Grâce au soutien du Fonds Lemay de la Fondation Roi Baudouin, une solution peut être trouvée pour financer l'opération. En novembre 2014, le « Prophète assis » peut enfin regagner sa ville d'origine.

Cette statuette, datée de la fin du Moyen Âge (vers 1400), est considérée par les spécialistes comme un joyau de la sculpture de cette époque. C'est ainsi une pièce de première valeur qui vient rejoindre les collections des musées athois.

[www.ath.be](http://www.ath.be)

## TOUS AU THÉÂTRE AVEC LES CHEVALIERS DE LA TROUPE OKIDOK

### ANIMATION SPECTACLE

LE 22 NOVEMBRE 2015

HÔPITAL NOTRE-DAME À LA ROSE  
LESSINES

Après le succès de « HA HA HA » et de « Slips inside », Okidok revient vous présenter la quête cocasse et cruelle de deux chevaliers clownesques dans l'univers merveilleux et fantastique du Moyen Âge. Hilarant.

16h, Théâtre Jean-Claude Drouot, site de l'Hôpital Notre-Dame à la Rose

8,5€/adulte 6€/étudiant 3,5€/enfant

1 entrée enfant payante = 1 entrée enfant gratuite  
Réservation indispensable.

[www.notredamealarose.com](http://www.notredamealarose.com) - 068/33 24 03

## BALADE CONTÉE DE LA SAINTE-BARBE

### BALADE CONTÉE

28 NOVEMBRE 2015

MUSÉE DE L'IGUANODON  
BERNISSART

À la lueur des lampes de mineurs, partez à la découverte des vestiges miniers de Bernissart. Cette balade contée vous emmène aux abords de l'énigmatique machine à feu en passant par le cran aux iguanodons et l'ancienne gare de Bernissart. Vous serez alors transporté en plein 18<sup>ème</sup> siècle pour revivre les balbutiements de l'extraction industrielle du charbon dans notre région.

Départ à 17h30. Rendez-vous à l'Office de tourisme de Bernissart. 3€/adulte 2€/enfant (+6 ans) et sénior. 6€/adulte 5€/enfant et senior (Pass visite du musée + balade contée).

[www.berniissart.be/musee](http://www.berniissart.be/musee) - 069/76 66 13

## JOURNÉE DE L'ARBRE

### ÉVÉNEMENT

28 NOVEMBRE 2015

MUSÉE DES PLANTES MÉDICINALES  
FLOBECQ

De nombreux stands d'animation et de conseil vous attendent ! En partenariat avec le Parc naturel du Pays des collines, le Plan communal de Développement de la Nature, le Plan de Cohésion Sociale de Flobecq, l'école d'horticulture de la Haute École Provinciale Condorcet d'Ath et la participation d'arboristes et de guides nature.

De 9h à 12h. Gratuit pour tous.

[www.maisondesplantes.be](http://www.maisondesplantes.be)

## BIENNALE WATCH THIS SPACE MÉLANIE VINCENT

### EXPOSITION TEMPORAIRE

DU 28 NOVEMBRE 2015 AU 4 JANVIER 2016

TAMAT  
TOURNAI

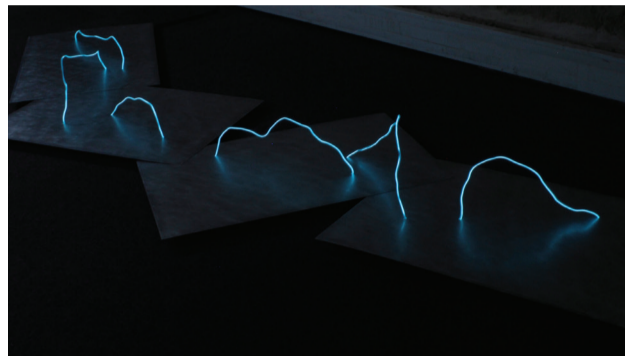
Watch This Space est l'événement collectif du réseau 50° nord consacré à la création émergente. Pour cette biennale, Mélanie Vincent développe un travail commencé avec la pièce Crépuscule en 2013 : un fil de néon flexible traverse et relie un ensemble de plaques d'aluminium plongées dans l'obscurité.

La ligne dessinée lumineuse s'anime en volume et esquisse une crête de montagnes crépusculaires. Ce projet est en résonance avec les problématiques développées par le Tamat en terme d'art textile : le lien, la ligne, le dessin, la couture, qui évolue vers la sculpture. Ainsi, le fil néon flexible reliant les plaques entre elles, va créer un dessin tortueux, se déployant en volume dans l'espace de l'exposition. En écho avec ce travail sculptural, une série de gaufrage sur papier, intitulée Aurora, est également exposée. Dans cette nouvelle série, une lumière colorée vient révéler des reliefs immaculés, des paysages de glace morcelés à la surface du papier.

Vernissage le 27 novembre de 18h à 21h.

069/23 42 85 - [info@tamat.be](mailto:info@tamat.be)

[www.tamat.be](http://www.tamat.be)



Crépuscule de Mélanie Vincent ©TAMAT

## D'AMBROISE PARÉ À LOUIS PASTEUR. UN GRAND CABINET DE CURIOSITÉS

### EXPOSITION TEMPORAIRE JUSQU'AU 30 NOVEMBRE 2016

HÔPITAL NOTRE-DAME À LA ROSE  
LESSINES

Homme de terrain, humain, pragmatique et débordant d'empathie, Ambroise Paré a révolutionné la chirurgie dans bien des domaines. De nombreux objets sont exposés pour illustrer ses avancées médicales dont un livre, ses « Œuvres », dans lequel Paré lègue son savoir de chirurgien militaire à la postérité. Les instruments qu'il a dessinés dans cet ouvrage côtoient les originaux, qui ont servi en son temps. Les innovations guerrières de la fin du Moyen Âge sont indirectement le moteur du développement de la pratique chirurgicale.

Les objets exposés sont curieux, interpellants, originaux et témoignent d'une période où à la fois artisans et médecins conjugaient leurs savoirs pour faire évoluer les techniques médicales et scientifiques. La dextérité des chirurgiens n'avait d'égale que celle des couteliers et fabricants d'instruments scientifiques.

L'exposition ne se limite toutefois pas au siècle d'Ambroise Paré, déjà tellement riche en avancées. Elle couvre également une époque qui verra naître les spécialisations médicales, telles que la dentisterie, la pharmacie, l'ophtalmologie, l'anesthésie ou la gynécologie. La médecine des humeurs, souvent empirique, cède la place à une médecine plus scientifique, qui atteindra son apogée au 19<sup>ème</sup> siècle avec Louis Pasteur et la microbiologie. La formation des médecins et chirurgiens subira également de nombreuses réformes.

Présente également parmi les collections, la phrénologie rappelle de bien tristes dérives charlatanesques aujourd'hui relayées au rang de curiosités médicales.

Plus de 200 objets, illustrant remarquablement l'évolution de la médecine et de la pharmacie du 16<sup>ème</sup> au 19<sup>ème</sup> siècle, sont présentés dans les cloîtres et les salles de l'Hôpital Notre-Dame à la Rose. Ces pièces uniques n'ont jamais été exposées. Elles vous racontent la fabuleuse histoire de la médecine et reflètent l'évolution de la pensée

des hommes. Derrière chaque instrument se cache une histoire à laquelle un esprit curieux ne saurait résister.

Exposition accessible du mardi au vendredi, de 14h à 18h. Le week-end et jours fériés, de 14h à 18h30. Visites guidées sur réservation (de 9h à 18h) sauf le lundi. [www.notredamealarose.com](http://www.notredamealarose.com) - 068/33 24 03



D'Ambroise Paré à Louis Pasteur ©Francis Vauvan

## NI FLEUR, NI COURONNE - AU BORD DES LARMES

### EXPOSITION TEMPORAIRE JUSQU'AU 29 NOVEMBRE 2015

CIMETIÈRE DU SUD  
TOURNAI

Depuis 2008, la galerie Koma asbl, Mons, et la Maison de la culture de Tournai proposent à des artistes de différents pays de réaliser des paires de couronnes funéraires. Ils ont toute latitude quant aux matériaux, à l'image, à la connotation symbolique, hormis dans les dimensions qui, elles, sont imposées. Ce projet a été décentralisé à Huy, La Louvière, Mons et Roubaix avec, chaque fois, l'adjonction de nouvelles créations.

À l'occasion de l'Art dans la Ville, 70 paires de couronnes sont visibles, pour les unes, sur des sépultures, pour les autres, dans une chapelle restaurée à cet effet (fléchée), et cela jusque fin novembre au Cimetière du Sud.

Pour l'édition 2015, le commissariat a été confié à Robin Legge. Celui-ci a conçu une seconde exposition « Au bord des Larmes » à la Morgue, musée de poche du funéraire et dans le cimetière. Il a associé des artistes confirmés et de jeunes plasticiens issus de l'Académie des Beaux-Arts de Tournai.

Pour les visites à la Morgue, contacter Robin Legge (0496/39 32 71).



Couronne d'artiste ©Chantelot Marie

# DÉCEMBRE

2015

## LA VIE QUOTIDIENNE D'UN OFFICIER ALLEMAND À WARNETON DURANT LA GUERRE 1914-18

CONFÉRENCE PAR F. DE SIMPEL  
LE 4 DÉCEMBRE 2015  
SOCIÉTÉ D'HISTOIRE DE COMINES-WARNETON  
COMINES-WARNETON

Kurt Zehmisch, commandant de place à Warneton durant la Première Guerre mondiale a rédigé un journal relatif aux événements survenus. Une partie du journal est en allemand gothique et une autre en sténo allemande. Le fils Rudolf Zehmisch a transcrit ce journal qui a été traduit en français par les soins de la Société d'Histoire. Ce journal fera sans doute aussi l'objet d'une exposition en 2016 et d'une publication durant la même année.

À 20h au Hall des Sports, Faubourg de Lille. 2€. Dans le cadre de la fête des Moutches (fête folklorique à Warneton) et de la présentation du tome annuel des Mémoires, n°45. Mise en vente dès le 4 décembre.  
[www.shcwr.org](http://www.shcwr.org)

## SEPT ANNÉES DE FOUILLES PRÈS DE CHEZ VOUS

EXPOSITION TEMPORAIRE  
DU 5 DÉCEMBRE 2015 AU 12 FÉVRIER 2016  
ESPACE GALLO-ROMAIN  
ATH

L'Amicale des Archéologues du Hainaut Occidental et l'Espace gallo-romain d'Ath dévoilent le résultat des fouilles qui se sont effectuées partout en Wallonie picarde. Venez découvrir l'exposition pour en apprendre davantage sur l'histoire archéologique de la région ! Cette année, une large place sera donnée aux travaux menés à Chièvres. Les pièces exposées et le catalogue qui accompagne l'exposition, permettront de lever le voile sur le travail des chercheurs et d'apprécier le dynamisme de l'archéologie régionale !

Un colloque sera organisé le dimanche 7 février 2016. Une visite guidée de l'exposition sera proposée les dimanches 20 décembre 2015 et 17 janvier 2016 à 15h. D'autres peuvent être organisées sur réservation.  
[www.ath.be/loisirs/culture/musees](http://www.ath.be/loisirs/culture/musees)



Assiette décorée de motifs végétaux stylisés à sgraffiato, 17-18<sup>ème</sup> siècle, Chièvres, rue Hoche ©R. Gilles, SPW

## MARIONNETTES SUPER-HÉROS

ATELIER  
LE 9 DÉCEMBRE 2015  
MUSÉE DES ARTS DE LA MARIONNETTE  
TOURNAI

Composez votre propre personnage de super-héros et imaginez ses aventures sur le mode d'une bande dessinée animée en vous inspirant des marionnettes les plus populaires d'Europe et d'Asie. 6 ans et plus. Infos et réservations au 069/88 91 40 - [maisondelamarionnette@skynet.be](mailto:maisondelamarionnette@skynet.be).  
[www.museedesartsdelamarionnette.be](http://www.museedesartsdelamarionnette.be)



Musée des Arts de la Marionnette © R. Strappazon

## SOUVENIRS DE VOYAGE DU PÈRE NOËL

SPECTACLE  
DU 14 AU 20 DÉCEMBRE 2015  
MUSÉE DES ARTS DE LA MARIONNETTE  
TOURNAI

Le Père Noël est un arpenteur du ciel. Dans ses voyages, il côtoie les oiseaux, les gens du voyage, et ceux qui rêvent d'un ailleurs meilleur. Mademoiselle Rose réveille les souvenirs. Tout commence par un labyrinthe, et puis la lumière scintille pour des moments tendres et délicieux de cette promenade inédite dans les jardins et la Maison de la Marionnette.

Représentations scolaires : 14, 15, 16, 17, 18/12 à 10h et 13h45 - 4€/enfant

Représentations tout-public : 16/12 à 15h, 19/12 et 20/12 à 16h et 18h - 9€/adulte et 6€/enfant. Infos et réservations au 069/88 91 40 - [maisondelamarionnette@skynet.be](mailto:maisondelamarionnette@skynet.be).

[www.museedesartsdelamarionnette.be](http://www.museedesartsdelamarionnette.be)

## RECONSTITUTION HISTORIQUE DE LA TRÊVE DE NOËL 1914 !

LES 19 ET 20 DÉCEMBRE 2015  
COMINES-WARNETON

Il y a maintenant plus de cent ans, à la Noël 1914, des événements incroyables se sont produits sur la ligne de front à Comines-Warneton. À certains endroits, soldats britanniques et allemands décident de faire abstraction de la guerre et fêter Noël en paix. Parmi ces lieux d'échanges, proches des bois de Ploegsteert (« Plugstreet » pour les Britanniques), le lieu-dit Saint-Yvon à Warneton fût le théâtre de faits historiques exceptionnels.

Repliés dans leurs tranchées, marqués par le même épuisement de la guerre et du froid, Britanniques et Allemands n'avaient qu'un seul souhait : passer Noël en paix. Les soldats allemands avaient installé des sapins illuminés de bougies sur le parapet de leur tranchée et entonnaient des chants de Noël. Les Britanniques répliquaient depuis leur tranchée par d'autres chants, jusqu'à ce que les deux camps finissent par chanter ensemble (« Adeste Fideles »). Appelant à ne pas tirer lorsqu'ils sortaient de la tranchée, les Allemands invitaient bientôt les Britanniques à faire de même. La Trêve venait de commencer...

On se salue, on s'échange une poignée de main, quelques mots, et le dialogue s'installe. L'échange de présents, de nourritures, cigares ou alcool, d'un insigne, d'une boucle de ceinturon ou d'un bouton d'uniforme marque définitivement ce moment de Noël. Cela sera aussi le moment où les soldats des deux camps enseveliront leurs morts tombés dans le No man's land. Point d'orgue qui marquera à jamais la Trêve de Noël, une partie de football disputée entre Britanniques et Allemands entretiendra la fraternisation qui continuera largement en janvier 1915.

Pour entretenir le souvenir de cet événement exceptionnel, la Ville de Comines-Warneton et le Comité de la bataille du canal feront revivre les 19 et 20 décembre 2015 une reconstitution historique de l'événement sur le Parc Mémorial de la Trêve de Noël 1914 et du Monument UEFA inauguré par Michel Platini en décembre 2014. Les tranchées allemandes et britanniques seront aménagées telles qu'il y a cent ans. Les acteurs passeront le week-end dans les tranchées et feront à nouveau vivre la Trêve de Noël et la partie de football symbolique sur les lieux historiques.

Lieu : Chemin du Mont de la Hutte (Warneton)  
Possibilité de visiter le Centre d'Interprétation Plugstreet 14-18 (à 2 km) - 056/55 56 00



Reconstitution de la Trêve de Noël, 2014 ©Comité de la Bataille du Canal

# JANVIER

2016

## ATELIER DE PATRIMOINE

**ATELIER**  
**À PARTIR DE JANVIER 2016**  
 MUSÉE DE FOLKLORE  
 MOUSCRON

Faire une photo avec 3 fois rien ! Voici le défi qui est lancé... La découverte du principe photographique, la boîte noire, la camera obscura n'auront plus de secrets pour vous ! Les jeunes participants expérimenteront aussi l'univers très particulier de la photographie au sténopé qui mêle à la fois des bases scientifiques et un côté « bricolage ». Un passage par l'atelier-décor du photographe et « clic clac » se sera dans la boîte !

4€/personne. 056/86 04 66 - [musee.folklore@moucron.be](mailto:musee.folklore@moucron.be)  
 Infos à venir sur [www.moucron.be/musee](http://www.moucron.be/musee)

## LES ANTONIADES

**ÉVÈNEMENT**  
**DU 15 JANVIER AU 17 JANVIER 2016**  
 MUSÉE DES PLANTES MÉDICINALES  
 FLOBECQ

Nombreuses activités prévues dans le cadre des Antoniaades. Le vendredi, spectacle sur la place suivi d'un concert à la Maison des Plantes ; le samedi, marché du terroir, festival de la soupe et bar à champagne. Le dimanche aura lieu la traditionnelle procession.

068/57 28 47 - [www.maisondesplantes.be](http://www.maisondesplantes.be)

## LE MUSÉE QUI DÉRANGE

**EXPOSITION TEMPORAIRE**  
**DU 15 JANVIER AU 6 MARS 2016**  
 MUSÉE DES BEAUX-ARTS  
 TOURNAI

Dans le sillage du « Ramdam Festival, le Festival du film qui dérange » (du 19 au 26 janvier 2016), le Musée présentera des œuvres qui se prêtent particulièrement bien à cette thématique : tantôt caustiques, ou provocantes, tantôt aguicheuses ou séduisantes, morbides ou excitantes... Elles ne manqueront pas de « déranger » le spectateur, à plus d'un titre.

Horaires d'hiver (à partir du 1<sup>er</sup> novembre) de 9h30 à 12h et de 14h à 17h. Fermé le mardi et dimanche matin. Fermé les 25 et 26 décembre 2015 et les 1<sup>er</sup> et 2 janvier 2016. [www.tournai.be](http://www.tournai.be)

## COMMÉMORATION DES 400 ANS DU DÉCÈS DE CHARLES D'ARENBERG

**PARUTION**  
**LE 18 JANVIER 2016**  
 MUSÉE DU MÉMORIAL CHARLES D'ARENBERG ET DU CERCLE ARCHÉOLOGIQUE ENGHEN

Le 18 janvier est la date commémorative du décès du prince-conté Charles d'Arenberg. Pour cette occasion, le professeur Guido Hendrix de l'université de Louvain publiera un livre consacré à la Bibliothèque du couvent et traitera particulièrement des livres publiés par des Enghiennois ! De plus, pour commémorer les 400 ans de son décès, d'autres activités festives seront organisées au couvent. Infor-

mations à venir...

Visites et renseignements auprès de M.A. Labeeuw, ASBL Mémorial Charles d'Arenberg - 0474/26 92 39

## FOCUS SUR LES OMBRES TURQUES

MUSÉE DES ARTS DE LA MARIONNETTE  
 TOURNAI

**Dans le cadre de la 25<sup>ème</sup> édition du Festival Europalia consacrée cette année à la Turquie, le Centre de la Marionnette de la Fédération Wallonie-Bruxelles a le privilège d'accueillir le maître marionnettiste Cengiz Özek pour deux spectacles traditionnels d'ombres turques ainsi que pour un workshop inédit consacré au théâtre Karagöz.**

Le Musée des arts de la Marionnette, pôle patrimonial du Centre, profite de cette occasion pour proposer un focus sur les ombres turques qui ont pris place dans ses collections. Les ombres de Karagöz et de Hacivat, les deux figures emblématiques du théâtre d'ombre traditionnel turc ainsi que Zenne (personnage féminin tenant un rôle récurrent dans les spectacles Karagöz), ont rejoint les collections du Musée en 1994. Jouant sur les différences entre ces deux personnages principaux (Karagöz est un homme du peuple illettré, proche du public s'opposant et Hacivat, un personnage cultivé de classe sociale supérieure), le théâtre Karagöz est un divertissement populaire associé à la période du ramadan dont la présence est attestée dans l'Empire Ottoman depuis le 16<sup>ème</sup> siècle.

Œuvre du marionnettiste turc Hayali Torun Celebi, ces élégantes silhouettes diaphanes se composent de peau de chameau tannée rehaussée de couleurs vives à dominante rouge. La lumière de la sem'a, lampe à huile utilisée durant le spectacle, combinées à la finesse de la peau permettent la projection de ces couleurs éclatantes à travers la toile de l'écran.

Comparées au reste de la vaste collection de marionnettes d'ombres asiatiques conservées au Musée (chinoises, indonésiennes et thaïlandaises), celles-ci sont moins ajourées mais articulées de manière plus complexe. Elles ont également la particularité d'être manipulées au moyen de tiges perpendiculaires aux silhouettes. [www.museedesartsdelamarionnette.be](http://www.museedesartsdelamarionnette.be) - 069/88 91 40 [maisondelamarionnette@skynet.be](mailto:maisondelamarionnette@skynet.be)



Karagöz ©Plan Pep's

## KARAGÖZ PUPPET TOGETHER

**WORKSHOP**  
**LES 26, 27 ET 28 JANVIER 2016**  
 MUSÉE DES ARTS DE LA MARIONNETTE  
 TOURNAI

Nous vous invitons à vous plonger trois jours durant dans l'univers de Cengiz Özek et du Théâtre Karagöz.

Après avoir observé comment Cengiz Özek conçoit et fabrique une marionnette Karagöz, les participants créeront leur propre silhouette à partir d'une peau de chameau et d'outils traditionnels. Le workshop permettra également d'aborder les bases de la manipulation dans le théâtre Karagöz.

99€ pour les trois jours (le prix comprend l'accès aux représentations de Magic Tree et Garbage Monster)  
 Infos et réservations : 069/88 91 40 - [maisondelamarionnette@skynet.be](mailto:maisondelamarionnette@skynet.be)

[www.museedesartsdelamarionnette.be](http://www.museedesartsdelamarionnette.be)

## THE MAGIC TREE

**SPECTACLE (THÉÂTRE KARAGÖZ)**  
**LE 27 JANVIER 2016**  
 MUSÉE DES ARTS DE LA MARIONNETTE  
 TOURNAI

Magic Tree est une pièce dynamique et contemporaine créée à partir de classiques du 18<sup>ème</sup> et 19<sup>ème</sup> siècles, où chaque détail renvoie à l'authentique Karagöz. Magic Tree met en scène les personnages chamaniques de Karagöz. Le nakkare et le def, deux instruments traditionnels, soulignent le côté dramatique de l'histoire. Magic Tree est une introduction idéale au théâtre Karagöz.

À 16h. 9€/tarif plein 6€/tarif réduit.

Infos et réservations : 069/88 91 40 - [maisondelamarionnette@skynet.be](mailto:maisondelamarionnette@skynet.be)

[www.museedesartsdelamarionnette.be](http://www.museedesartsdelamarionnette.be)

## THE GARBAGE MONSTER

**REPRÉSENTATION SCOLAIRE**  
**LE 28 JANVIER 2016**  
 MUSÉE DES ARTS DE LA MARIONNETTE  
 TOURNAI

Vous êtes-vous déjà débarrassé de vos déchets dans la mer ? Si oui, avez-vous déjà seulement pensé à ce qu'il en advient ?

Il y a un poisson dont la tâche est de nettoyer les océans, et il fait son travail consciencieusement. Ce poisson a tellement mangé de détritus qu'il est devenu un monstre, mais un monstre au grand cœur. Il essaye obstinément de dévorer tous les déchets qu'il trouve afin de garder la mer la plus propre possible. Mais, que se passe-t-il ? Karagöz est en train de jeter une bouteille plastique à la mer ? Il va devoir à présent faire face au monstre !

À 9h30. 6€/représentation scolaire 4€/maternelle et primaire.

Infos et réservations : 069/88 91 40 - [maisondelamarionnette@skynet.be](mailto:maisondelamarionnette@skynet.be)

[www.museedesartsdelamarionnette.be](http://www.museedesartsdelamarionnette.be)



# FÉVRIER

2016

## EN 2016, LE PARC NATUREL DES PLAINES DE L'ESCAUT (PNPE) FÊTE SES 20 ANS

PARC NATUREL DES PLAINES DE L'ESCAUT  
BON-SECOURS

Durant toute l'année, des activités de tous types (visites guidées, sorties nature, expositions, stages, ateliers créatifs, rallyes vélo,...) vous seront proposées, en collaboration avec divers acteurs du territoire, issus du monde culturel et associatif. De multiples occasions de découvrir les différents patrimoines du PNPE.

La Maison du Parc naturel sera particulièrement mise en exergue. Elle accueillera des expositions, et offrira aux visiteurs des visites et événements particuliers. L'occasion de montrer tout le dynamisme de ce territoire ! Le programme complet de ces manifestations sera disponible sur le site internet : [www.plainesdelescaut.be](http://www.plainesdelescaut.be) en janvier 2016.



PNPE ©Samuel Dhote

## STAGE DE CARNAVAL

STAGE  
DU 9 AU 12 FÉVRIER 2016  
MUSÉE DE L'IGUANODON  
BERNISSART

Devenez un héros expert en paléontologie et minéralogie à travers des aventures passionnantes ! Venez découvrir les plus grands reptiles qui ont existé sur terre et qui se sont éteints, il y a 65 millions d'années. Équipé d'une loupe et d'un carnet de croquis, retracez l'histoire des dinosaures tout en découvrant le métier de géologue et de paléontologue. Vous saurez tout sur la fossilisation, les différents squelettes de dinosaures et la technique d'excavation d'un squelette.

Stage de 4 jours, de 10h à 16h. 30€. Le vendredi après-midi, venez découvrir l'exposition réalisée par les enfants. 069/76 66 13 - [www.bernissart.be/musee](http://www.bernissart.be/musee)

## POP-UP'S

STAGE  
DU 10 AU 12 FÉVRIER 2016  
MUSÉE DES ARTS DE LA MARIONNETTE  
TOURNAI

En vous inspirant de l'univers et de la technique des marionnettes indonésiennes Wayang Klitik, créez votre propre mini-livre en pop-up et inventez les petits personnages qui viendront y jouer. Au fil des pages, une histoire merveilleuse prendra forme... 6 ans et plus. 50€. Animé par Hélène Delcoigne et Isabelle Peteers. Uniquement sur réservation. 069/88 91 44 - [maisondelamarionnette@skynet.be](mailto:maisondelamarionnette@skynet.be). [www.museedesartsdelamarionnette.be](http://www.museedesartsdelamarionnette.be)

## BOURSE MILITARIA

ÉVÉNEMENT  
LE 21 FÉVRIER 2016  
MUSÉE DES 18 JOURS, HISTOIRE MILITAIRE DES DEUX GUERRES  
PIPAIX (LEUZE)

Bourse d'échange pour tout collectionneur de matériel militaire. Le musée est également accessible en visite libre (visites guidées l'après-midi sur réservation).

Salle des Glycines (à 100 mètres du Musée)  
3€ (gratuit pour les dames)  
Infos : Stéphane Cauchie 0475/23 12 10 - [millsbelgium@yahoo.fr](mailto:millsbelgium@yahoo.fr)

## NÉ QUELQUE PART, HIER ET AUJOURD'HUI

EXPOSITION TEMPORAIRE  
DU 26 FÉVRIER AU 25 NOVEMBRE 2016  
ESPACE GALLO-ROMAIN  
ATH

Qui est l'enfant d'hier et d'aujourd'hui ? Comment se nourrit-il ? Quels sont ses jeux ? Quels sont ses droits ? Venez découvrir le monde de l'enfant de l'époque romaine à aujourd'hui. Il vous offre la possibilité d'établir des correspondances entre les différentes époques et les divers contextes de vie. Que vous soyez petits ou grands, 5 thèmes vous permettront de comprendre le monde de l'enfance et les étapes de la vie, de la naissance à l'entrée dans l'âge adulte. Une attention particulière est accordée à la thématique du jeu et des loisirs ainsi qu'à l'Antiquité romaine.

Cette exposition a été réalisée en collaboration avec la Maison du Patrimoine Médiéval Mosan (Bouvignes) et l'UNICEF. Une visite guidée sera proposée tous les troisièmes dimanches du mois à 15h ainsi que sur réservation.

Du mardi au vendredi de 10h à 12h et de 13h à 17h. Du 1<sup>er</sup> avril au 30 septembre, les week-ends et fériés de 14h à 18h.

6€/adulte 5,5€/senior et PMR 5€/étudiant et enseignant 14€/ticket famille (à p. de 3 personnes)  
[www.ath.be/loisirs/culture/musees](http://www.ath.be/loisirs/culture/musees)



Dé en os provenant de Pommerœul ©EGR/FWB-Photo Irpa

## TOURISSMA LILLE

SALON  
MUSÉE DE LA RUBANERIE COMINOISE  
COMINES-WARNETON

Présence du musée de la Rubanerie cominoise au salon du tourisme de Lille (Grand Palais). Démonstration de tissage.

<http://larubanerie.wordpress.com>



Couvreur 2012 © Benoit Sneessens

## POTS ET OBJETS DE PHARMACIE À L'ÉPOQUE DE NICOLAS LEMERY : LE MUSÉE COUVREUR S'INVITE À LESSINES

EXPOSITION TEMPORAIRE  
DU 4 FÉVRIER AU 30 SEPTEMBRE 2016  
HÔPITAL NOTRE-DAME À LA ROSE  
LESSINES

Saviez-vous que... le 19 juin 1715 décédait à Paris, en sa 70<sup>ème</sup> année, un certain Nicolas Lemery ? Le Roi Louis XIV trépassa la même année au terme d'un long règne au cours duquel il dut souvent recourir aux apothicaires dont Lemery faisait partie. Ce dernier se rendit célèbre à son époque par la délivrance de cours de chimie pour tous publics dans un laboratoire privé et surtout, par la publication, à partir de 1675, de son « Cours de Chymie » qui connut pas moins de 12 rééditions de son vivant ! Belle occasion de se remémorer... ou d'apprendre à connaître cet apothicaire chimiste, si vite oublié de ses contemporains.

Le musée Couvreur recèle le legs du pharmacien Albert Couvreur, décédé en 1955. Celui-ci est constitué d'une superbe collection de 400 vases pharmaceutiques, de matériel de laboratoire ainsi que d'une collection de livres anciens. Lemery y figure en bonne place à la fois par ses ouvrages et par le contenu des vases dont il a exposé préparations et vertus dans sa « Pharmacopée Universelle ». En partenariat avec l'Hôpital Notre-Dame à la Rose, le musée Couvreur transposera à Lessines une centaine de pots parmi les plus illustratifs de cet art pictural et graphique qui exprimait les soucis de conserver, de mémoriser et surtout de « monstrier ». Des ouvrages de Lemery et du matériel de distillation tenteront de reconstituer ce que fut son laboratoire et l'activité qui y régnait. Vous aurez ainsi l'occasion de comprendre comment et pourquoi la médecine d'autrefois doit tout à la chimie.

Un colloque sera consacré à Lemery le 28 mai 2016 sur le site de l'Hôpital Notre-Dame à la Rose avec le concours de Memosciences et du CEHPM (Centre d'Etudes et d'Histoire de la Pharmacie et du Médicament) Tous les jours de la semaine (sauf les lundis non fériés), de 14h à 18h. En week-end, de 14h à 18h30. 8,5€/adulte 7,5€/senior, 6€/étudiant, enseignant, demandeur d'emploi 3,5€/enfant 5€/lessinois. L'accès au musée donne gratuitement accès à l'exposition. [www.notredamealarose.com](http://www.notredamealarose.com) - 068/33 24 03



## BÂTISSEURS DE LIENS

### ANIMATION

DU 17 AU 18 MARS 2016  
MAISON DES GÉANTS  
ATH

Les enfants de 6<sup>ème</sup> primaire sont invités à s'exprimer sur leurs perceptions de la ville d'aujourd'hui et de celle de demain. Au cours d'une animation-jeu de rôle, ils deviendront des bâtisseurs de ville, l'objectif étant de les sensibiliser aux valeurs du vivre ensemble et plus particulièrement l'ouverture à l'autre. Au départ d'une maquette vierge, ils devront placer les églises, les hôpitaux, les marchés, les fortifications... pour offrir un service à une population en constante évolution. Aucun élément du développement des activités humaines (commerce, habitat, mobilité, vie sociale et culturelle) ne doit être négligé !

Infos auprès de l'Office du Tourisme d'Ath.  
068/26 51 70 - office.de.tourisme@ath.be  
<http://tourisme.ath.be>

## BELŒIL, MON BEAU VILLAGE - UN FILM DU DOCTEUR MATON

### PROJECTION

LE 19 MARS 2016

ASSOCIATION POUR LA SAUVEGARDE  
DU PATRIMOINE  
BELŒIL

Le docteur Maton a filmé la vie du village de Belœil de 1945 à 1970. Ce film a ensuite été monté et agrémenté de musique et de commentaires décrivant la vie quotidienne de Belœil avec ses petits et ses grands événements. Une projection à ne pas rater !

À 14h, salle «La Grange» de Belœil  
3€ pour les membres (abonnés à «Coup d'œil sur Belœil»), 5€ pour les non-membres.  
<http://users.skynet.be/ASPB.Belœil>



Belœil - Carte postale ancienne ©ASPB

## APRÈS-MIDI RÉCRÉATIVE

### ANIMATION SUR LE THÈME DE PÂQUES

LE 23 MARS

MUSÉE DE L'IGUANODON  
BERNISSART

Au programme : mise en peinture des œufs de dinosaures, grande chasse aux fossiles et aux œufs de Pâques, création d'ambiance « dinosaures » et bien d'autres surprises !

De 14h à 16h30. 6,5€/enfant et 8€/adulte (comprend l'entrée au musée, l'accès aux activités et collation). Uniquement sur réservation. 069/76 66 13  
[www.bernissart.be/musee](http://www.bernissart.be/musee)

## PROMENADE JEAN NATURE

### PROMENADE - ANIMATION

LE 28 MARS

ÉCOMUSÉE DU PAYS DES COLLINES  
ELLEZELLES

L'Écomusée du Pays des Collines organise le lundi de Pâques, la 11<sup>ème</sup> édition de la Promenade « Jean Nature », en collaboration avec les Guides nature des Collines. Un parcours de 5 km, ponctué d'anecdotes narrées par des guides chevronnés, offre la beauté des paysages du Pays des Collines et dévoile, entre autres, la tradition de « Jean Nature ». Pour renouer avec cet héritage, l'Écomusée prépare des gaufres pour le retour des promeneurs... et tous les autres !

Départ à 14h30 de l'Écomusée. Gratuit.  
[www.ecomusee.eu](http://www.ecomusee.eu)

## MARIONNETT'ART

### STAGE (CONTES AFRICAINS)

DU 29 MARS AU 1<sup>ER</sup> AVRIL 2016

MUSÉE DES ARTS DE LA MARIONNETTE  
TOURNAI

À partir de petits contes africains racontés et expliqués aux enfants, chaque petit groupe sera amené à illustrer un conte de son choix en le mettant en scène et en créant les personnages selon diverses techniques (collage, land art, etc.) selon les codes esthétiques africains. Enfin, comme toujours en Afrique, la musique sera évidemment au rendez-vous !

De 4 à 6 ans. 70€/enfant. Animé par Hélène Delcoigne et Isabelle Peteers. Uniquement sur réservation (12 enfants maximum).  
069/88 91 40 - maisondelamarionnette@skynet.be  
[www.museedesartsdelamarionnette.be](http://www.museedesartsdelamarionnette.be)

## EXPOSITION DE TAPISSERIES RESTAURÉES

### EXPOSITION TEMPORAIRE

DU 18 MARS AU 17 AVRIL 2016

MUSÉE DES BEAUX-ARTS  
TOURNAI

Mise en valeur de la restauration de tapisseries par les amis de la Cathédrale de Tournai. Les tapisseries seront exposées, en dialogue avec des œuvres choisies, dans une partie du Musée des Beaux-Arts.

Horaires d'hiver (à partir du 1<sup>er</sup> novembre) de 9h30 à 12h et de 14h à 17h. Fermé le mardi et dimanche matin. Fermé les 25 et 26 décembre 2015 et les 1<sup>er</sup> et 2 janvier 2016.

[www.tournai.be](http://www.tournai.be)

## UN MUSÉE, TÉMOIN DU PASSÉ

MUSÉE DE LA VIE RURALE  
CHIÈVRES

Installé dans une ferme datée du 17<sup>ème</sup> siècle, le musée se veut le témoin des techniques et conditions

campagnardes du 19<sup>ème</sup> siècle (activités agricoles et artisanales, représentations de différents aspects de la vie familiale, associative ou culturelle). La fabrication de sabots ou encore du pain et du beurre, le ferrage des chevaux et la lessive n'auront plus de secret pour vous grâce à une importante collection d'objets et de mobiliers uniques récoltée au fil du temps. Le Musée de la Vie Rurale de Huissignies dispose d'un tout nouveau site [www.musee-huissignies.com](http://www.musee-huissignies.com). Il vous fera découvrir l'ensemble des salles à visiter, illustrant la vie quotidienne de nos ancêtres ainsi que l'évolution du mode de vie jusqu'à nos jours. Les différents événements annuels y sont également référencés. Enfin, une très belle galerie images vous permettra de nous observer en pleine action !

3€/personne 2,5€/groupes 2€/scolaires

[www.musee-huissignies.com](http://www.musee-huissignies.com) - 069/68 61 80

et sur [facebook.com/museedelavieruralehuissignies](https://www.facebook.com/museedelavieruralehuissignies)



La classe ©Musée de la Vie rurale, Chièvres

## LE FORUM DES SIMPLICITÉS : RÊV-ÉVOLUTION !

### FORUM

LE 12 MARS 2016

ÉCOMUSÉE DU PAYS DES COLLINES  
ELLEZELLES

En 2012, l'Écomusée du Pays des Collines a initié le Forum des Simplicités. Celui-ci souhaite, sur base de principes simples, rappeler qu'il suffit d'un rien pour trouver le bonheur. Le Forum retourne aux essentiels, qui ne sont pas incompatibles avec la vie d'aujourd'hui. Il reprend les enseignements du passé, qui ont fait leurs preuves, pour les appliquer au présent... Car il est bien connu que le passé nous aide à construire le futur. Il existe autant de définitions de la simplicité qu'il existe d'individus ; chacun peut l'interpréter selon ses expériences de vie. C'est pourquoi, il est question du Forum DES simplicités et non pas DE LA simplicité. C'est, indépendamment du monde stressant dans lequel nous vivons et de la société de consommation qui crée des besoins en permanence, se rappeler que l'on peut être heureux avec de petites choses que l'on trouve à portée de main. De ce fait, le Forum rompt avec le réflexe systématique d'acheter ; les exposants présents ne vendent rien le jour J, ils présentent une démarche, une initiative, une alternative. Rappelons ici un des credo du Forum : l'aspect pratique. Chaque initiative peut être reproduite ou adoptée par tout un chacun, simplement.

L'Écomusée est loin d'être seul à porter le Forum. Dès le départ, de nombreuses associations ont répondu présent. En 2015, 52 associations et initiatives étaient représentées. Présentes mais bien plus : actives ! Chacune est invitée à apporter son expérience à la définition des lignes directrices du Forum : l'organisation est participative. Les décisions se prennent collectivement, selon un principe purement démocratique. Loin d'une réflexion auto-suffisante, les participants au Forum veulent développer une action concrète et réelle, tangible, destinée à changer les comportements mais aussi à sensibiliser les politiques par exemple.

« Nous devons être le changement que nous voulons voir dans ce monde. » (Ghandi)

Dès 11h. [www.ecomusee.eu](http://www.ecomusee.eu)

# AVRIL

2016

## WEEK-END DÉCOUVERTE AUTOUR DE L'ARC

### DÉCOUVERTE

LES 2 ET 3 AVRIL 2016  
LE PETIT MUSÉE DE L'ARCHERIE  
WODECQ

Week-end découverte de l'arc « De la Préhistoire à nos jours ». Initiation à l'arc gratuite pour tous.

De 9h à 12h et de 14h à 18h.

3€/adulte 2€/enfant -5ans/gratuit.

<http://lescompagnonsdelarcdroit.be>



Salle d'exposition © Le Petit Musée de l'Archerie

## BOURSE AUX PLANTES ET ÉMISSION DU « PRINTEMPS GRANDEUR NATURE »

### ÉVÉNEMENT

LE 16 AVRIL 2016  
MAISON DES PLANTES MÉDICINALES  
FLOBECQ

Possibilité d'échange et d'achat de plantes médicinales, ornementales ou potagères : emplacements gratuits, ouverts à tous. Ce jour-là également, venez assister à l'émission de la RTBF « Printemps Grandeur Nature » avec, au programme, ateliers nature et balades.

Rue Georges Jouret 9D à Flobecq.

Pour disposer d'un emplacement,

contacter [maisondesplantes@flobecq.be](mailto:maisondesplantes@flobecq.be)

[www.maisondesplantes.be](http://www.maisondesplantes.be)

## LA PLANTATION DU MAI

### ÉVÉNEMENT

LE 24 AVRIL 2016  
MAQUISTORY, HISTORIAL DE LA RÉSISTANCE ET DE LA 2<sup>ÈME</sup> GUERRE MONDIALE  
SILLY

Dans le cadre de la plantation du Mai, le musée rouvrira ses portes au public gratuitement le 24 avril.

De Pâques à la Toussaint de 10h à 17h ou sur rendez-vous ainsi que chaque 1<sup>er</sup> dimanche du mois

Visite libre interactive d'1h30

3 €/personne 2 €/étudiant et senior

[www.silly-tourisme.com](http://www.silly-tourisme.com)

## ANZAC DAY

### ÉVÉNEMENT

LE 25 AVRIL 2016  
CENTRE D'INTERPRÉTATION 14-18 -  
PLUGSTREET EXPÉRIENCE  
COMINES-WARNETON

Chaque 25 avril, Australiens et Néo-Zélandais commémorent leurs soldats qui ont perdu la vie pendant les combats. À cette occasion, les ambassades d'Australie et de Nouvelle-Zélande organisent une cérémonie à Ploegsteert, dans les bois, au Toronto Avenue Cemetery, suivi d'une autre au Mémorial de Ploegsteert. Ces cérémonies sont accessibles au public.

[www.plugstreet1418.be](http://www.plugstreet1418.be)



Pièce du Musée © Musée international de la Base aérienne de Chièvres

## RÉOUVERTURE DU MUSÉE INTERNATIONAL DE LA BASE AÉRIENNE DE CHIÈVRES

### CHIÈVRES

En 1970, le lieutenant Colonel Lambrecht, le colonel Van Lierde, le lieutenant de gendarmerie Maréchal et Monsieur Neve se sont réunis à la caserne de Chièvres pour envisager la création d'un musée historique concernant la base aérienne de Chièvres sur le site de l'ancienne tour de contrôle allemande. Fort heureusement, le Commandant Glineur et quelques anciens membres du 7<sup>ème</sup> Wing, ont entre-temps mis en sécurité bon nombre de souvenirs et de pièces diverses. Si le projet en reste là suite à de nombreuses difficultés rencontrées, il reprit vie quelques années plus tard avec la rencontre de Madame Banneton arrivée à la base pour prendre en charge les relations publiques. Le site proposé et choisi en 2000 est désormais le grenier de l'ancien Bauleitung allemand situé à la rue de Saint-Ghislain.

Les débuts sont modestes et difficiles, à tel point que le musée ferme provisoirement après seulement quelques mois d'existence. Mais la volonté et la persistance des membres permettent au musée, un an plus tard, d'être inauguré une nouvelle fois en grande pompe avec la présence d'anciens membres du 352th Fighter Group US, présents sur la base en 1944. Le musée a alors pris son rythme de croisière pour atteindre le millier de visiteurs en 2010. Il a malheureusement dû fermer cette année-là, pour une durée indéterminée, afin de mener quelques rénovations. Après trois ans d'inactivité, la réouverture a eu lieu le 26 avril 2015. La remise en ordre fut laborieuse puisque les lieux avaient dû être entièrement vidés. Heureusement, le public est revenu,

timidement dans un premier temps, mais lors du week-end portes ouvertes du 26 septembre dernier, plus de 500 personnes étaient présentes! D'autres petits travaux seront encore réalisés lors de la fermeture annuelle du musée entre le 31 octobre et le 1<sup>er</sup> avril. A tous les amateurs, rendez-vous donc le 1<sup>er</sup> avril 2016!

[www.mibac.be](http://www.mibac.be) - 068/28 55 60

## JOURNÉE PORTES OUVERTES

### ÉVÉNEMENT À DESTINATION DES ENSEIGNANTS FRANCOPHONES

LE 24 AVRIL 2016  
ARCHÉOSITE  
AUBECHIES (BELGÈIL)

Un guide, en costume d'époque, accueille les enseignants et leurs familles à chacune des grandes étapes de l'Histoire illustrées par les reconstitutions du site : le Néolithique (premiers agriculteurs-éleveurs), l'Âge du Bronze et le premier Âge du Fer, le second Âge du Fer (période gauloise), le temple, la nécropole et la villa gallo-romaine. Parcourez également l'Espace Léonce Demarez, centre d'interprétation des cultes et croyances antiques. Ce musée, à la thématique unique en Belgique, emmène le visiteur à la découverte des cultes polythéistes en vigueur dans nos régions jusqu'à l'institutionnalisation du christianisme.

Toutes les 30 minutes environ, les guides reprennent leurs explications. De cette façon, vous découvrirez l'Archéosite dans son entièreté, en suivant l'ensemble des guides, ou vous optez pour les thématiques qui vous intéressent le plus.

Pour terminer votre journée, un intermède sur le plan d'eau à bord de la reconstitution d'un chaland gallo-romain (embarcation à fond plat ; ancêtre de nos péniches actuelles) vous est proposé.

De 14h à 18h. Sur présentation de la carte Prof (CWB), l'enseignant ainsi que maximum 3 enfants entre 4 et 12 ans reçoivent l'entrée gratuite.

Les partenaires et les enfants de plus de 12 ans payent 9,5€/personne. Les enfants entre 4 et 12 ans supplémentaires payent 3,5€/personne.

Inscription uniquement par mail à l'adresse [contacts@archeosite.be](mailto:contacts@archeosite.be) en indiquant « Journée portes ouvertes » en objet et en communiquant le nombre de personnes.

Les inscriptions seront clôturées lorsque le nombre de 450 inscrits sera atteint.

[www.archeosite.be](http://www.archeosite.be)



Taille de fos © Archéosite d'Aubèches

## DU FIL À L'OUVRAGE... TOUT UN PROGRAMME POUR UN PETIT MUSÉE QUI REGORGE DE TRÉSORS !

MUSÉE « DU FIL À L'OUVRAGE »  
ELLEZELLES

Petit musée né d'une passion pour le point de croix, pour les ouvrages de nos aïeules et pour tous les petits objets de couture. Tout a commencé par l'achat d'une machine à coudre lors d'une vente aux puces des couturières. Puis, de fil en aiguille, des objets insolites chinés en brocante au nord du pays et dans les environs sont venus enrichir la collection comme des abécédaires, napperons, broderies diverses, dentelles qui décorent aujourd'hui notre musée. Ciseaux petits, grands, larges, lourds, de couturières ou de tailleurs se sont aussi accrochés au mur. Puis, vint la découverte des toutes petites machines à coudre : cadeaux de communion ou cadeaux de la firme à l'achat d'une grande « pour faire comme maman ».

À partir de ce moment-là, tout le monde s'est pris au jeu en venant apporter les différents trésors qui ornent les 20m<sup>2</sup> au pays du fil: roulettes pour broderies, nécessaires de couture, cartonnettes de fils, de boutons, d'agrafes. Toutes aussi jolies les unes que les autres ! D'autres objets sont également à découvrir comme les moules à chaussures en bois ou encore les moules à chapeaux de forme, les métiers à tricoter et les tricots, les bobines de marques connues, etc.

Un retour en arrière pour montrer à quel point le passé est encore très présent dans nos vies actuelles...

Visites sur rendez-vous au 0498/61 08 94  
(Marie-Christine Leleux).

2€/personne. Groupes de +/- 10 personnes. Visites combinées avec le parcours-spectacle de la Maison du Pays des Collines ou avec le musée de l'archerie à Wodecq.



Pièces du musée ©Musée «Du Fil à l'Ouvrage»

## ON S'ACTIVE DANS LES COULISSES DE LA MAISON TOURNAISIENNE

MUSÉE DE FOLKLORE  
TOURNAI

Le Musée de Folklore de Tournai reçoit régulièrement chercheurs scientifiques, historiens, amateurs, étudiants et autres qui s'intéressent tout particulièrement à la « petite » histoire de la ville. Afin d'aider au mieux ces passionnés d'histoire locale, il est dès lors apparu indispensable

de réorganiser les réserves du musée. C'est ainsi que depuis plusieurs mois, un travail énorme, fastidieux mais combien passionnant est entrepris : celui d'un classement rigoureux, strict, logique des documents de toute nature à savoir documents-papier, photographies, cartes postales, lettres manuscrites, ... Dans un premier temps, le tri se fait par thèmes généraux, puis les thèmes se peaufinent en subdivisions qui se subdivisent à nouveau. Un travail de numérisation des dits documents a débuté parallèlement. À l'heure actuelle, plus de 200 boîtes d'archives sont déjà constituées. Les bénévoles André Hautecoeur, Chantal Dagneau, Patrick Decraye, Joëlle Béké ainsi que les gardiens aident le Conservateur dans ce beau travail !

*Horaire d'hiver (à partir du 1<sup>er</sup> novembre) de 9h30 à 12h et de 14h à 17h. Fermé le mardi et dimanche matin. Fermé les 25 et 26 décembre 2015 et les 1<sup>er</sup> et 2 janvier 2016. Du 1<sup>er</sup> avril au 31 août de 9h30 à 12h30 et de 13h30 à 17h30. Fermé le mardi.*  
[www.tournai.be](http://www.tournai.be)



## JOURNÉE DES FÉES

ANIMATION  
LE 1<sup>ER</sup> MAI 2016

MAISON DES PLANTES MÉDICINALES  
FLOBECQ

Journée consacrée aux enfants avec des contes, des grimaces, des balades. Venez déguisés en fée et lutin !

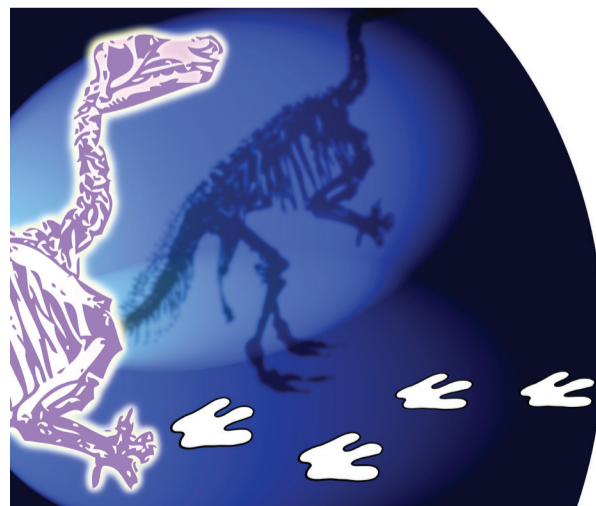
De 14h à 18h. Gratuit sauf le goûter.  
068/57 28 47- [www.maisondesplantes.be](http://www.maisondesplantes.be)

## LA NUIT DU MUSÉE DE L'IGUANODON

NOCTURNE  
LE 14 MAI 2016  
MUSÉE DE L'IGUANODON  
BERNISSART

Plongez dans l'obscurité et découvrez le musée et son habitant à la lueur d'une lampe de mineur ! À l'occasion du Printemps des musées, le musée de l'iguanodon ouvre ses portes en nocturne. Frissons garantis ! Munis de leurs livrets jeux, petits et grands devront ouvrir l'œil afin de percer les mystères de l'iguanodon.

De 18h à 23h. 4€/adulte 3€/enfant et senior (gratuit pour les moins de 6 ans). 069/76 66 13  
[www.bernissart.be/musee](http://www.bernissart.be/musee)



La nuit du Musée ©Musée de l'Iguanodon

## NUIT EUROPÉENNE DES MUSÉES

ÉVÉNEMENT  
LE 21 MAI 2016

De nombreux musées à Bruxelles et en Wallonie ouvrent leurs portes pour une soirée qui s'adresse à la fois à un public de proximité et à un public touristique. La liste des musées participants est disponible sur le site [www.belgique-tourisme.be](http://www.belgique-tourisme.be). Pour plus d'informations, adressez-vous au musée qui vous intéresse.

[www.belgique-tourisme.be](http://www.belgique-tourisme.be)

## BOURSE MILITARIA

ÉVÉNEMENT  
LE 22 MAI 2016

MUSÉE DES 18 JOURS, HISTOIRE  
MILITAIRE DES DEUX GUERRES  
PIPAIX (LEUZE)

Bourse d'échange pour tout collectionneur de matériel militaire. Le musée est également accessible en visite libre (visites guidées l'après-midi sur réservation).

*Salle des Glycines (à 100 mètres du Musée)*

3€ (gratuit pour les dames)

Infos : Stéphane Cauchie 0475/23 12 10 -  
[millsbelgium@yahoo.fr](mailto:millsbelgium@yahoo.fr)

Gratuité dans les musées chaque 1<sup>er</sup> dimanche du mois  
Liste des musées sur : <http://artsetpublics.be/museums>

### MUSÉES.WAPI

Numéro 3 - semestriel  
124, rue de la Citadelle  
B - 7500 Tournai  
contact@culturepointwapi.be  
[www.museeswapi.be](http://www.museeswapi.be)  
ISSN - 2295-5194

### RÉDACTION

Éditeur responsable  
Régine Vandamme  
Comité de rédaction  
Olivier Clynckemaillie  
Raphaël Debruyn  
Jean-Pierre De Rycke  
Laurent Dubuisson  
Françoise Flabat  
Christophe Remy  
Régine Vandamme  
Véronique Van de Voorde

### COORDINATION

Culture.Wapi

### DIFFUSION

Culture.Wapi

### CONCEPTION GRAPHIQUE

Alexis Tuzzolino  
Pauline Deroubaix

### Impression

ID Deffrenne



Avec le soutien de:

